

Муниципальное бюджетное дошкольное образовательное учреждение
муниципального образования город Краснодар
«Детский сад комбинированного вида №104 «Рукавичка»

Консультация для родителей: «Эмоциональная привязанность ребенка к матери»



Подготовила:
педагог-психолог Богданова А.А.

Краснодар, 2022

Привязанность можно определить как эмоциональный вид общения, характеризующийся позитивной установкой на объект привязанности и зависимостью от него. Можно сказать, что привязанность – это форма эмоциональной коммуникации, эмоциональная близость двух людей, основанная на любви, доверии, преданности и симпатии, основанная на удовлетворении взрослыми формирующихся потребностей ребенка в безопасности и любви. **Привязанность к матери** – необходимая фаза в нормальном психическом развитии детей, в формировании их личности. Она способствует развитию таких социальных чувств, как благодарность, отзывчивость и теплота в отношениях, т.е. всего того, что является проявлением истинно человеческих качеств. Эмоциональная привязанность бывает безопасной и небезопасной, аффективной и индифферентной, надежной и ненадежной, и всегда зависит от отношения матери к ребенку.



Развитие эмоциональной привязанности ребенка к матери проявляется в различных формах поведения детей.

- Сигнализирующее поведение (плач, улыбка, голосовые сигналы).
- Ориентирующее поведение (взгляды).
- Активные действия, направленные на достижение физического контакта (карабканье, обхватывание руками, прижимание, цепляние).

Поведение привязанности формируется у всех детей. Хорошо известны условия, которые активизируют поведение привязанности:

- Частый и длительный физический контакт между ребенком и матерью, особенно в первые шесть месяцев.
- Чуткая реакция матери на сигналы ребенка и ее способность выбирать время для общения в соответствии с ритмами его активности.
- Упорядоченность окружающей ребенка обстановки.
- Взаимное удовольствие, которое мать и ребенок испытывают от общения друг с другом.

Выделяют шесть типов поведения родителей, которое приводит к нарушениям в процессе формирования привязанности у детей.

1. Невосприимчивость одного или обоих родителей к поведению ребенка, добывающегося заботы, или активное его принуждение.

2. Прерывание родительской заботы (периоды пребывания в больнице или детском учреждении).

3. Постоянные угрозы нелюбви к ребенку со стороны родителей, используемые как средство контроля над ним.

4. Угрозы родителей уйти из семьи, используемые ими либо как метод дисциплинирования ребенка, либо как способ воздействия на партнера по браку.

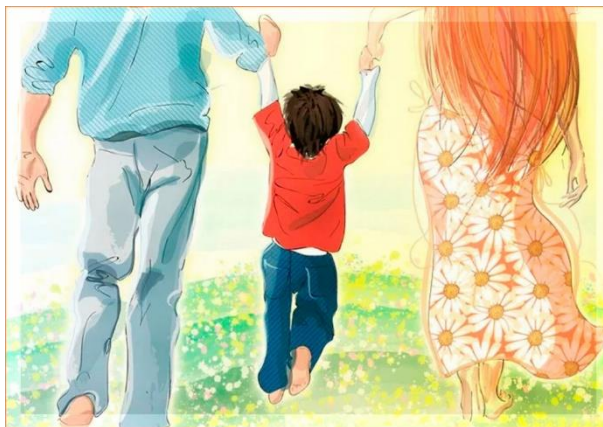
5. Угрозы со стороны одного родителя бросить, даже убить другого родителя или же покончить жизнь самоубийством (каждая их них встречается чаще чем кажется).

6. Принуждение ребенка ощущать себя виноватым

Любое из перечисленных выше переживаний может привести ребенка к жизни в постоянном напряжении и страхе и определяется психологами как состояние тревожной привязанности.

Для развития привязанности необходим достаточно продолжительный и устойчивый контакт: взрослого с ребенком. Малыш,

пользуясь поддержкой и защитой матери, приучается быть активным и уверенным в себе. Вот почему большинство детей, привязанных к матери в первые годы жизни, отличает в дальнейшем наличие достаточной самостоятельности и независимости в действиях и поступках.



Привязанность появляется не сразу, а постепенно, в процессе непосредственного взаимодействия матери с ребенком. С известной долей условности можно считать первую ответную улыбку младенца прообразом привязанности – выражением ответных чувств. О привязанности как таковой можно говорить, когда ребенок эмоционально выделяет мать из числа других взрослых и реагирует на ее уход. Беспокойство, а в более выраженных случаях и страх, после ухода матери отражают возникающие общности с нею, когда ребенок уже в той или иной мере осознанно воспринимает себя и мать как единое, неразрывное целое. В этом – начало развития групповых, или социальных, отношений, и первой такой группой для ребенка являются он и мать. Пройдет еще год с небольшим и ребенок научится определять себя в первом лице, т.е. овладеет вербальным (словесным) способом манипулирования (выражения) своим «я». Не случайно, что когда происходит формирование «я» максимально представленное в 2 года, ребенок наиболее интенсивно привязан к матери. Она уже ему как опора, как образ уже сложившегося «я», как источник чувства безопасности и

удовлетворения насущных потребностей. Страх перед незнакомыми, отличными от матери лицами может быть прообразом страха нового, неожиданного, неприятного, а также страхов перед сказочными персонажами, такими, как баба Яга, Кощей, Бармалей (максимум в 3 года у мальчиков и в 4 года у девочек), волк, медведь (в 4 года) и т.д. Все эти страхи основаны на опасениях в отношении причинения физического, необратимого ущерба. Обобщая, можно сказать, что ребенок, не испытывающий беспокойства и страха, будет значительно меньше зависеть от других людей, их поддержки, расположения и заботы. Наоборот, чем он больше подвержен беспокойству (тревоге) и страхам, тем сильнее он будет зависеть от эмоционального состояния окружающих его лиц. Последнее обычно прямо соотносится с эмоциональной чувствительностью ребенка и тревожностью самих взрослых, непроизвольно передающих ему беспокойство в процессе повседневного общения. В результате речь может идти о так называемой невротической привязанности, что мы, и видим у большинства детей, болеющих неврозами. Излишне ранняя и поэтому травмирующая разлука с матерью служит одним из источников развития невроза. Своевременно выявлять



эмоциональные реакции детей, которые начали посещать детский сад, крайне важно, ибо это дает возможность помочь ребенку, как можно безболезненнее войти в его ритм. Здесь уместны и предварительная беседа, и экскурсия по детскому саду с рассказом о том, что в нем интересного и увлекательного, и знакомство с детьми, уже посещающими группу, и пребывание в ней неполный день.

Обязателен более внимательный контроль за взаимодействием детей, помощь в налаживании общения и многое другое. Ни в коем случае нельзя ждать, что все образуется само собой. Психический урон, нанесенный чувствительному ребенку, в дальнейшем может неблагоприятно отразиться на формировании у него общительности и уверенности в себе. Потребность в привязанности – одно из наиболее важных условий психического развития человека. Мотивация привязанности имеет преимущественно эмоциональный характер. Ребенок, имеющий положительный опыт привязанности в первые годы жизни, в дальнейшем отличается большей устойчивостью своих интересов.

Привязанность к матери – первый групповой феномен в системе формирующихся отношений ребенка.

Односторонняя привязанность к одному из родителей после 3 лет указывает на проблемы в отношениях с другим родителем. Чем больше ребенок боится одного из родителей, тем больше он привязан к другому. Страхи и неуверенность в себе перенимаются легче от того родителя, к которому привязан ребенок. Затруднения в общении со сверстниками того же пола будут больше у детей, продолжающих быть односторонне привязанными к родителю другого пола.

